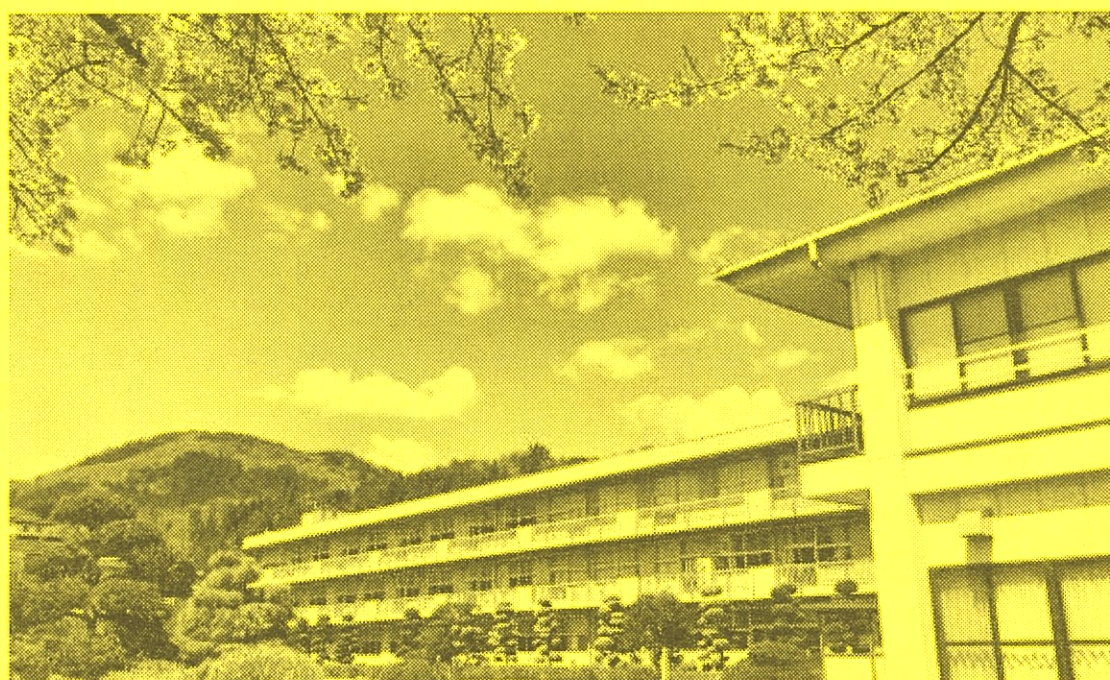




令和 6 年 度

学 校 要 覧



宮 城 県 伊 具 高 等 学 校

〒981-2153 宮城県伊具郡丸森町字雁歌 5 1

TEL 0224(72)2020 FAX 0224(72)1322

URL <https://igu.myswan.ed.jp/>

Mail igu@od.myswan.ed.jp

校章の由来

昭和23年4月、学制改革による宮城県伊具農蚕高等学校の設立と同時に制定された。



本校のシンボルである稲束(農)と校木でもある桑の葉に(蚕)、新制高校の「高」の字を配した。稲束の輪は、協調する「輪」の神と円満な人間像を意味し、三方に展開する桑の葉は、「知・情・意」を表す。中央の「高」の字は本校教育の到達目標を示している。

すなわち、教育の目標は人格の完成にあるという理念のもと、その基盤となる人間性の高い涵養を旨とすることを表現している。

宮城県伊具高等学校校歌

はや過ぎないように、あかるく

作詞 白鳥省吾
作曲 古関裕而

あぶくまがわはようようと
きしにさかえーるまるもりに
ぶんかのひかーりさきがけて
いぐこうこうのかがやーけば
きよきまどーべーにとりもーなーく

1、阿武隈川は洋々と
岸に栄える丸森に
文化の光さきがけて
伊具高校の輝けば
清き窓へに鳥もなく

2、次郎太郎を望み見て
大地の幸を讃えつつ
力を協せふるさとに
朝な夕なに励み合う
若き希望の楽しさよ

3、聞けや平和の明けの鐘
新しき日は照り初めぬ
いばらの道を切り拓き
伊具高校の誉もて
心凛々しくいざゆかん

= 目 次 =

I 学校概要

1	沿革	1
2	歴代校長	3
3	栄光をたたえて	3
4	施設	6

II 学校経営

1	教育目標	1 2
2	経営方針	1 2
3	重点目標	1 2
4	重点取組	1 3
5	教育課程	1 3
6	系列の目標	1 4
7	教育課程表	1 6
8	教育計画	1 7
9	年間行事予定表	1 8

III 教職員

1	職員数	2 0
2	職員名簿	2 0
3	校内組織図	2 2

IV 生徒概要

1	生徒定員及び在籍数	2 3
2	クラス別在籍数	2 3
3	出身中学校別生徒数	2 3
4	通学方法及び距離別生徒数	2 4
5	進路希望生徒数	2 4

V 進路状況及び卒業生徒数

1	令和5年度卒業生進路状況内訳	2 5
2	卒業生地域別・職種別就職状況	2 5
3	卒業生総数	2 5

I 学校概要

1 沿革

(1) 名称の変遷

大正9年4月17日	宮城県伊具農蚕学校創立（郡立）（この日をもって開校記念日とする）
昭和23年4月1日	宮城県伊具農蚕高等学校と改称
昭和38年4月1日	宮城県伊具高等学校と校名変更

(2) 制度並びに施設設備の変遷

ア. 宮城県伊具農蚕学校

大正9年5月3日	宮城県角田実科女学校を仮校舎として開校（修業年限2ヵ年）
〃 12年4月5日	角南9ヵ町村組合立学校として丸森八雄館に移転
〃 13年4月30日	丸森小学校隣に移転
〃 14年4月1日	修業年限3ヵ年に変更
昭和11年9月20日	校旗制定
〃 14年4月1日	県立移管
〃 17年9月1日	現在地に新校舎落成移転
〃 18年2月14日	女子部設置，従来の課程を男子部農蚕科とする
〃 20年3月18日	修業年限4ヵ年に変更

イ. 宮城県伊具農蚕高等学校

昭和22年4月1日	中学校を併置
〃 23年7月15日	定時制中心校，大内，大張，耕野，筆甫4分校開校
〃 24年4月1日	普通科設置
〃 25年4月1日	男子部農蚕科を農業科，女子部を農村家庭科と改称（定員130名）
〃 25年12月13日	校歌制定
〃 26年1月12日	農業科を農蚕科と改称
〃 26年2月17日	創立30周年記念式
〃 27年3月31日	定時制中心校廃止
〃 28年4月20日	創立30周年記念植樹。校舎南側（境界）に桜30本，根子入農場に杉39.49m ² を植栽
〃 28年11月28日	筆甫分校新校舎落成
〃 29年12月30日	2階建校舎落成
〃 30年8月11日	失業対策事業（校庭，根子入農地造成）
〃 31年3月23日	大張，耕野分校廃止，大耕分校設置
〃 31年7月2日	大耕分校校舎落成移転
〃 32年4月10日	大耕分校独立校舎竣工
〃 35年11月30日	体育館竣工
〃 35年12月8日	創立40周年記念式
〃 36年3月31日	火災により作業舎，畜舎焼失
〃 37年11月27日	農舎，畜舎落成式挙行政

ウ. 宮城県伊具高等学校

昭和38年4月1日	校名変更と共に従来の農蚕科，普通科，農村家庭科が学年進行により，夫々農業科，商業科，生活科と学科変更
〃 38年10月24日	筆甫分校独立校舎落成
〃 44年6月30日	プール（25m7コース）及附属舎竣工
〃 44年11月7日	創立50周年記念式典挙行政
〃 45年1月26日	定時制筆甫分校募集停止
〃 46年12月21日	野球グラウンド，200m陸上競技場，フィールド競技場，庭球コート4面の運動場を造成竣工
〃 47年1月26日	大内分校，大耕分校の募集を停止，全日制農業科を1学級増設，農業科（男・女）80名，商業科（男・女）90名，生活科40名と募集定員公示
〃 47年3月1日	卒業記念植樹として運動場にヒバ1,700本，ケヤキ47本，プラタナス61本，芝（テフトン）250m ² を寄付
〃 48年3月31日	定時制筆甫分校閉校
〃 50年3月2日	定時制大内分校閉校
〃 50年3月9日	定時制大耕分校閉校
〃 51年4月1日	校木を「桑の木」と制定
〃 51年6月30日	新校舎建築竣工（総面積5,346m ² ，総工事費396,920,000円）
〃 52年1月25日	新校舎落成記念式典挙行政

昭和55年 1月24日	創立60周年・柔剣道場落成記念式典挙行
〃 58年 3月19日	第二体育館竣工（渡廊下，屋外付帯，備品を含む）
〃 58年 6月15日	第二体育館建設記念事業として ○校訓・校歌碑建立 ○新体育館ピアノ，演台，緞帳購入 ○新体育館前記念造園並びに弓道場前庭造園 ○校地内記念植樹（イチヨウ10本，モクレン10本）
〃 58年 7月21日	弓道場竣工
平成元年10月 1日	コンピュータ導入（FACOM・M・730／4 Aシステム一式 FMR-50HX35台）
〃 2年11月14日	創立70周年記念式典・祝賀会挙行並びに70周年記念誌・同窓会名簿を発行
〃 3年 1月24日	創立70周年記念雁歌会館落成式典挙行
〃 3年 9月19日	雁歌会館内に学校食堂開業
〃 4年 4月 1日	農業科，生活科をそれぞれ産業技術科（定員80名），生活技術科（定員40名）に学科転換して生徒募集
〃 5年 4月16日	総合実習棟新築工事竣工
〃 5年 6月26日	総合実習棟落成記念式典挙行
〃 5年12月20日	実習棟にCAD／CAM装置，マシニングセンタ等導入
〃 6年10月 1日	商業科コンピュータ更新
〃 7年 3月20日	実習棟にNC旋盤等導入
〃 9年 9月30日	交通安全標語看板屋上，校門，早川商店前，裏門の4ヶ所に設置
〃10年 9月 2日	火災により農舎（466.54㎡）畜舎（653.20㎡）焼失
〃11年 4月 1日	総合学科に改編して生徒募集（定員160名）
〃11年10月 1日	商業科コンピュータ更新
〃12年 1月15日	クラブハウス・渡り廊下建設（80周年記念事業）
〃12年 2月21日	産業技術科コンピュータ更新
〃12年11月17日	創立80周年記念式典・祝賀会挙行並びに同窓会名簿を発行
〃12年12月15日	西校舎大規模改修工事竣工
〃13年 3月15日	第1実習棟・第2実習棟新築工事竣工
〃14年 2月15日	東校舎大規模改修工事竣工
〃15年 4月 1日	機械警備に移行
〃16年10月 1日	情報系列コンピュータ更新
〃17年 3月31日	マシニングセンタ制御用コンピュータ更新
〃19年 2月15日	第二体育館大規模改造工事竣工
〃19年11月20日	農場石垣改修工事竣工
〃20年 2月29日	CADシステム更新
〃21年 4月 1日	1学級減により農学・機械・情報・福祉の4系列3クラスで生徒募集（定員120名）
〃21年10月 1日	情報系列コンピュータ更新
〃22年11月11日	創立90周年記念式典・記念誌発行・祝賀会挙行
〃23年 3月24日	正門門扉等改修工事竣工
〃26年 3月20日	CADシステム更新
〃26年10月 1日	情報系列コンピュータ更新
〃26年10月31日	管理室エアコン設置工事
〃30年 2月20日	武道場大規模改造工事
〃30年 6月 8日	駐車場舗装改修工事
令和元年10月 1日	機械系列CAD装置更新
〃 元年10月 1日	機械系列マシニングセンタ（制御用）更新
〃 元年10月 1日	機械・情報系列コンピュータ更新（賃貸借）
〃 元年11月27日	食品加工実習室改修工事
〃 2年 3月11日	創立100周年記念事業 懸垂幕昇降設置
〃 2年 9月 4日	給水ユニットポンプ更新工事
〃 2年11月 6日	創立100周年記念式典・記念誌発行・祝賀会挙行
〃 3年 2月 4日	温室等災害復旧工事
〃 3年 2月 5日	畑部堆積土砂撤去工事（その1）
〃 3年 3月22日	畑部堆積土砂撤去工事（その2）
〃 3年 3月25日	第一実習棟屋根断熱材撤去及び鳥対策工事
〃 3年 8月 2日	県立学校普通教室空調設備整備工事
〃 4年 7月27日	音楽室エアコン更新工事
〃 5年 1月31日	地震被害復旧工事
〃 5年 3月24日	動力変圧器等更新工事
〃 5年 8月31日	テニスコート整備工事

2 歴代校長

年 代	氏 名	就 任 年 月 日	在 職 期 間
初 代	本 間 直 人	大正 9. 12. 27	30年5ヶ月
2 代	氏 家 文 雄	昭和 27. 5. 1	4年11ヶ月
3 代	伊 藤 力 三	〃 32. 4. 1	9年
4 代	木 村 稔	〃 41. 4. 1	5年
5 代	千 葉 一 雄	〃 46. 4. 1	3年
6 代	加 藤 誠	〃 49. 4. 1	6年
7 代	遊 佐 咲 郎	〃 55. 4. 1	5年
8 代	伊 手 重 義	〃 60. 4. 1	2年
9 代	山 田 諄 豊	〃 62. 4. 1	3年
10 代	佐々木 豊	平成 2. 4. 1	3年
11 代	千 葉 浩 三	〃 5. 4. 1	2年
12 代	門 間 清 吾	〃 7. 4. 1	3年
13 代	長 尾 景 信	〃 10. 4. 1	3年
14 代	三 宅 金 雄	〃 13. 4. 1	3年
15 代	菅 野 信	〃 16. 4. 1	2年
16 代	鈴 木 信 博	〃 18. 4. 1	2年
17 代	結 城 昇 一	〃 20. 4. 1	3年
18 代	菊 地 惠 一	〃 23. 4. 1	2年
19 代	三 塚 明 彦	〃 25. 4. 1	2年
20 代	庄 司 徑 二	〃 27. 4. 1	3年
21 代	高 橋 光 弘	〃 30. 4. 1	3年
22 代	小 野 正 美	令和 3. 4. 1	2年
23 代	齋 藤 隆	〃 5. 4. 1	

3 栄光をたたえて

平成	10年1月 25日	日本ジュニア選抜競歩大会(兵庫県神戸市) 男子10km競歩 2年 横山和洋 女子5km競歩 2年 八巻恵美子 出場
〃	10年6月18～21日	東北高等学校陸上競技大会(福島県福島市) 男子5000m競歩 3年 横山和洋 出場
〃	10年7月 18日	宮城県陸上競技選手権大会(仙台市) 男子5000m競歩 3年 横山和洋 県高校新記録を樹立
〃	10年8月29～30日	東北総合体育大会(ミニ国体)・東北陸上競技選手権大会(岩手県北上市) 男子5000m競歩 3年 横山和洋 出場
〃	10年10月3～4日	東北高等学校秋季陸上競技選手権大会(青森県青森市) 女子3000m競歩 2年 伊藤さゆり 出場
〃	10年11月 1日	全日本高島競歩大会(山形県高島町) 男子10km競歩 3年 横山和洋 女子5km競歩 2年 伊藤さゆり 出場
〃	11年1月 31日	日本ジュニア選抜競歩大会(兵庫県神戸市) 女子5km競歩 2年 伊藤さゆり 出場
〃	11年11月5～7日	情報機械愛好会, 全国高等学校ロボット競技大会(松江市)に県代表として出場
〃	12年11月 11日	情報機械愛好会, 全国高等学校ロボット競技大会(徳島市)に県代表として出場
〃	14年6月20～21日	卓球部, 男子ダブルス2年 菊地雄介・1年 宗片一也 男子シングルス 2年 菊地雄介 で 東北大会(塩釜市) 出場
〃	15年6月20～22日	卓球部, 男子団体(主将 3年 菊地雄介) 男子シングルス 2年 宗片一也 で東北大会 (秋田県秋田市) 出場
〃	16年6月18～20日	卓球部, 男子団体(主将 3年 宗片一也) 男子シングルス 3年 宗片一也 男子ダブルス 3年 宗片一也・池田健治で東北大会(福島県須賀川市) 出場
〃	16年7月 30日	全国学生書道展で 3年 星真理子 香川賞(第3位) 受賞
〃	16年11月 25日	産業教育120周年記念会作品募集作文の部で 2年 曳地 恵 佳作(第3位) 入賞
〃	17年7月 30日	全国学生書道展で 3年 小野 愛 書道芸術院理事長賞(第4位) 受賞
〃	17年11月 5日	硯のふるさとアートオブストーン展で 3年 関口佳菜 東北経済産業局長賞(最高賞) 受賞
〃	18年5月 28日	陸上男子やり投げで 3年 小野 徹 東北大会出場
〃	18年10月 14日	全国高等学校ロボット競技大会宮城県予選優勝, 全国大会(さいたま市) 出場
〃	19年11月 24日	全国高等学校ロボット競技大会宮城県予選特別賞, 全国大会(沖縄) 出場
〃	19年7月 30日	全国学生書道展全国学校書道連盟会長賞(2年連続) 3年 鈴木 茜

平成	20年6月	14日	第63回東北高等学校陸上競技大会 円盤投げ3m82(8位)3年 安達 香織
〃	20年7月	31日	第60回全国書道展 全国学校書道連盟会長賞 3年 近野 拓己
〃	20年10月	5日	国民体育大会 少年男子弓道出場 3年 太田 宥貴
〃	21年7月	30日	第61回全国書道展 全国学校書道連盟会長賞 2年 一條 瀬七
〃	21年7月	30日	第61回全国書道展 全国表彰校 書道部
〃	22年5月21~24日		第59回宮城県総合体育大会陸上競技(走幅跳 第3位),東北大会出場 3年 大橋 正広
〃	22年5月21~24日		第59回宮城県総合体育大会陸上競技(やり投げ 第6位),東北大会出場 3年 石井 達也
〃	22年6月5~6日		第59回宮城県総合体育大会柔道競技(優勝),全国大会(沖縄)出場 3年 小山 由姫
〃	22年9月	28日	第1回宮城県高等学校溶接技術競技会(県知事賞)2年 鈴木 雅博
〃	22年11月	14日	22年度第17回宮城県高等学校写真展(金賞)1年 虻川 和宗
〃	23年7月	29日	第63回全日本学生書道展 全日本学校書道連盟賞 3年 菊田 美樹 全日本学校書道連盟副会長賞 3年 阿部 春菜 全国表彰校 書道部
〃	23年7月	30日	サンドクラフト2011inみたね第1回砂像甲子園大会で準優勝
〃	23年8月	3日	第35回全国高等学校総合文化祭写真部門 文化連盟受賞 2年 虻川 和宗
〃	23年11月	8日	第18回宮城県高等学校写真展(金賞) 2年 一條 恵里
〃	24年8月10~12日		第36回全国高等学校総合文化祭 写真部門 3年 一條 恵里
〃	24年9月	1日	第23回手作り自動車省燃費競技大会 第3位 電気機械部
〃	24年9月	2日	女子バレーボール仙南秋季大会 第1位 女子バレーボール部
〃	24年11月	17日	平成24年度高校生ものづくり旋盤作業部門 優良賞 阿部真也
〃	24年12月	24日	女子バレーボール仙南新人大会 第1位 女子バレーボール部
〃	25年5月	4日	第7回春季宮城県高等学校野球南部地区大会 準優勝 野球部
〃	25年8月	7日	農業クラブ家畜審査競技大会 肉牛の部 優秀賞 菊地 茜
〃	25年9月	8日	2013電気自動車エコラン競技大会 ソリットワークス賞 機械系列
〃	25年9月	14日	毎日書道展東北展併設第23回宮城県高校生選抜書展 東北電力賞 大河内えり
〃	25年9月	16日	第24回手作り自動車省燃費競技会 高校の部 第1位 電気機械部
〃	25年11月	14日	第68回宮城県高等学校生徒理科研究 優秀賞 科学部
〃	25年12月	8日	第25回日本童謡の書展覧会 準大賞 佐藤 李香
〃	25年12月	21日	第36回全国高等学校柔道競技選手権東北地区大会出場 福田 恋香
〃	26年8月	24日	2014電気自動車エコラン競技大会in SUGO 四輪車部門優勝 3年 山戸田一輝・平野直哉・佐藤康之
〃	27年8月	23日	2015電気自動車エコラン競技大会in SUGO 2015 World Electric Vehicle Challenge in SUGO 四輪車部門優勝・ジュニアクラス第6位入賞 2年 齋藤凌・馬場佳宜 1年 今野祥希
〃	28年9月	4日	2016電気自動車エコラン競技大会in SUGO 四輪部門 団体優勝・第2位 電気機械部 2016電気自動車エコラン競技大会in SUGO ジュニアクラス 団体第5位
〃	29年8月	27日	2017電気自動車エコラン競技大会in SUGO 四輪部門 団体優勝・第2位 電気機械部 2017電気自動車エコラン競技大会in SUGO ジュニアクラス 団体第6位
〃	29年8月1~15日		弘法大師奉賛第52回高野山競書大会 高野山書道協会賞 3年 加藤のりか 推薦 3年 横山こはる 特選 3年 伊藤 里菜 〃 2年 高橋 秀耶
〃	29年10月13~18日		第70回毎日書道展東北仙台展併設第27回宮城県高校生選抜書展 秀作賞 3年 横山こはる 金賞 3年 加藤のりか 第35回ふれあい書道展(広島県熊野町) 特選 3年 加藤のりか
〃	29年12月5~10日		宮城県高等学校書道展覧会 特選 3年 横山こはる 金賞 3年 加藤のりか 〃 2年 高橋 秀耶
〃	29年12月19~24日		第29回日本童謡の書展 大賞 3年 横山こはる
〃	30年2月6~11日		第69回全国学生書道展 半紙の部優秀賞 3年 横山こはる

平成	30年7月	28日	「サンドクラフト2018inみたね」第8回砂像甲子園大会準優勝
〃	30年8月	3日	弘法大師奉賛第53回高野山競書大会 高野山書道協会賞 1年 釦明あすか 南山賞 3年 高橋 秀耶
〃	30年8月	12日	2018電気自動車エコラン競技大会 in SUGO 四輪部門 団体優勝・第2位 電気機械部 2018電気自動車エコラン競技大会 in SUGO ジュニアクラス 団体第6位
〃	30年9月	25日	宮城県学校農業クラブ連盟家畜審査競技会 乳用牛の部 団体最優秀賞 宮城県学校農業クラブ連盟家畜審査競技会 乳用牛の部 個人 最優秀賞 2年 吉田 愛海 優秀賞 2年 朝井 成美
令和	元年9月	1日	2019 World Electric Vehicle Challenge in SUGO 四輪部門 団体優勝・第2位 電気機械部 2019 World Electric Vehicle Challenge in SUGO ジュニアクラス 団体第2位 電気機械部
〃	元年9月 2年12月	25日	宮城県学校農業クラブ連盟家畜審査競技会 乳用牛の部 団体優秀賞 第4回全国高校生花いけバトル東北大会 準優勝 3年 齋藤 優花 2年 伊藤 奈央
〃	2年12月		令和2年度日本吹奏楽指導者協会管打楽器ソロコンテスト南東北大会 銅賞 1年 吉田 航平
〃	3年1月		令和2年度宮城県高等学校溶接技術競技大会 兼 高校生ものづくりコンテスト宮城県大会 溶接競技部門代替大会 団体第3位
〃	3年1月		令和2年度第10回宮城県高等学校溶接技術競技大会 兼 令和2年度第1回高校生ものづくりコンテスト宮城県大会 溶接競技部門代替大会 優良賞 2年 石塚 悠希
〃	3年2月		第72回全国学生書道展 半紙の部 優秀賞 3年 釦明あすか 半切1/2の部 優秀賞 3年 川崎 結
〃	3年6月	6日	第36回宮城県管打楽器ソロコンテスト 銀賞 2年 吉田 航平 (Tub.)
〃	3年12月	26日	令和3年度第30回全日本中学生高校生管打楽器ソロコンテスト南東北大会 金賞 2年 吉田 航平 (Tub.)
〃	3年7月	1日	令和3年度宮城県学校農業クラブ連盟 大会スローガンの部 最優秀賞 2年 上村 納奈
〃	3年8月	11日	令和3年度宮城県学校農業クラブ連盟 家畜審査競技会(肉牛の部) 団体 最優秀賞 齋藤優愛・吉田航平・上村納奈・西村聖也 個人 最優秀賞 齋藤優愛 奨励賞 吉田航平
〃	3年12月	17日	令和3年度宮城県学校農業クラブ連盟 プロジェクト発表大会 優秀賞 2年 吉田航平・菅原大輝・上村納奈・西村聖也・齋藤優愛・渡邊兆
〃	3年12月	20日	丸森町大張地区「第2回沢尻棚田写真コンテスト」 新人賞 2年 渡邊 兆
〃	4年1月	28日	公益財団法人全国学校農場協会「農業・農村フォトコンテスト」 優秀賞 2年 菅原 大輝
〃	4年6月	5日	第37回宮城県管打楽器ソロコンテスト 高校生の部 銀賞 3年 吉田 航平
〃	5年8月	8日	宮城県学校農業クラブ連盟家畜審査競技会 肉牛の部 個人 最優秀賞 2年 八島 遥斗
〃	5年8月	8日	日本学校農業クラブ東北連盟農業クラブ クラブ活動紹介 優秀賞 2年 佐藤拓真・武者彩乃・八島遥斗・石塚清玲・芳賀瑛璃花
〃	5年12月	18日	大張沢尻棚田カレンダー製作委員会「第4回沢尻棚田写真コンテスト」 新人賞 2年 石塚 清玲

4 施 設

(1) 土 地

内 訳	校舎面積	運 動 場	実験実習地	総 計
面 積	26,077 ^{m²}	22,145 ^{m²}	167,267 ^{m²}	215,489 ^{m²}

実験実習地

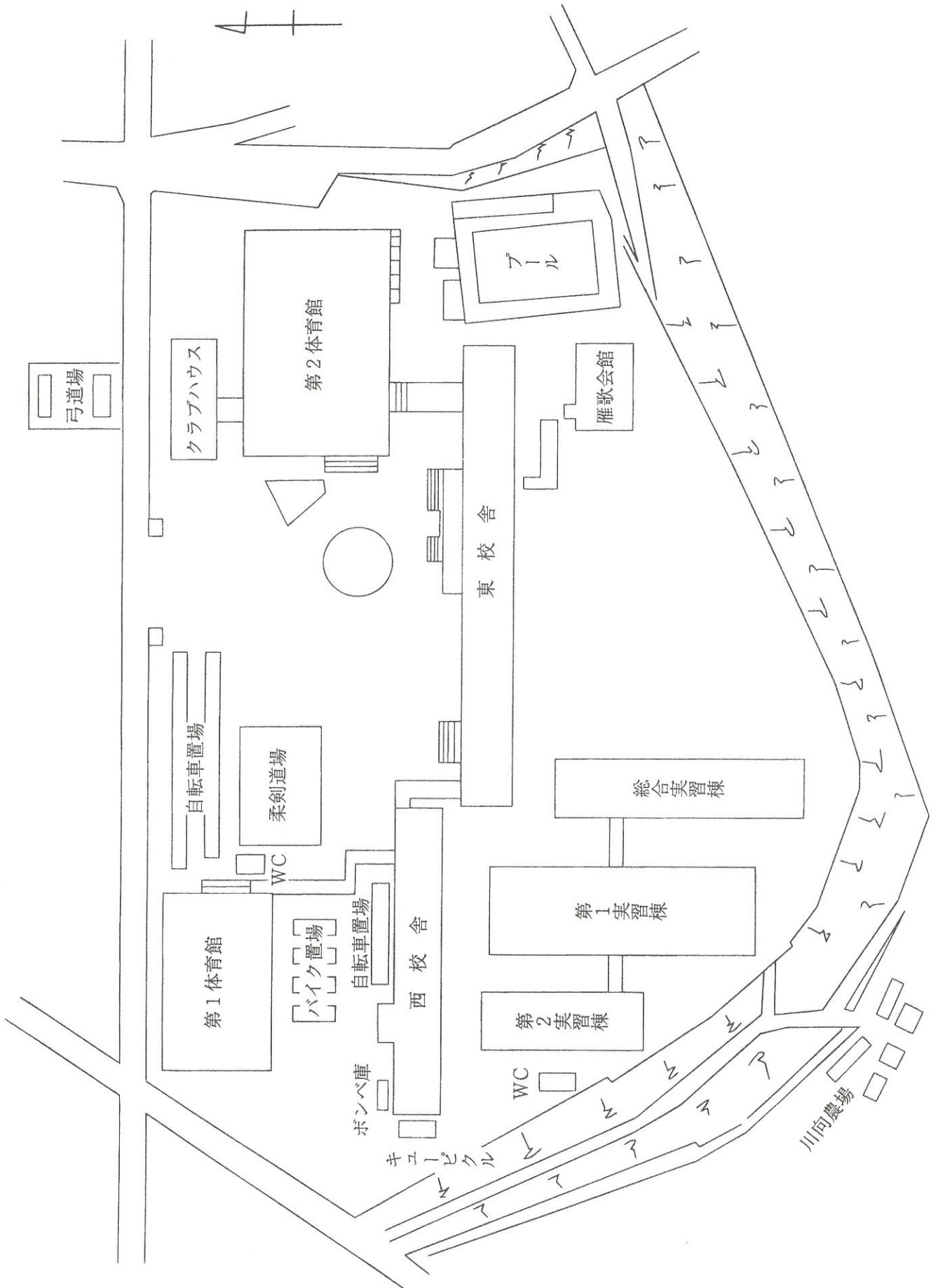
経営別	水田	畑	演習林	その他	合 計
面 積	7,196 ^{m²}	35,353 ^{m²}	124,707 ^{m²}	11 ^{m²}	167,267 ^{m²}

(2) 建 物

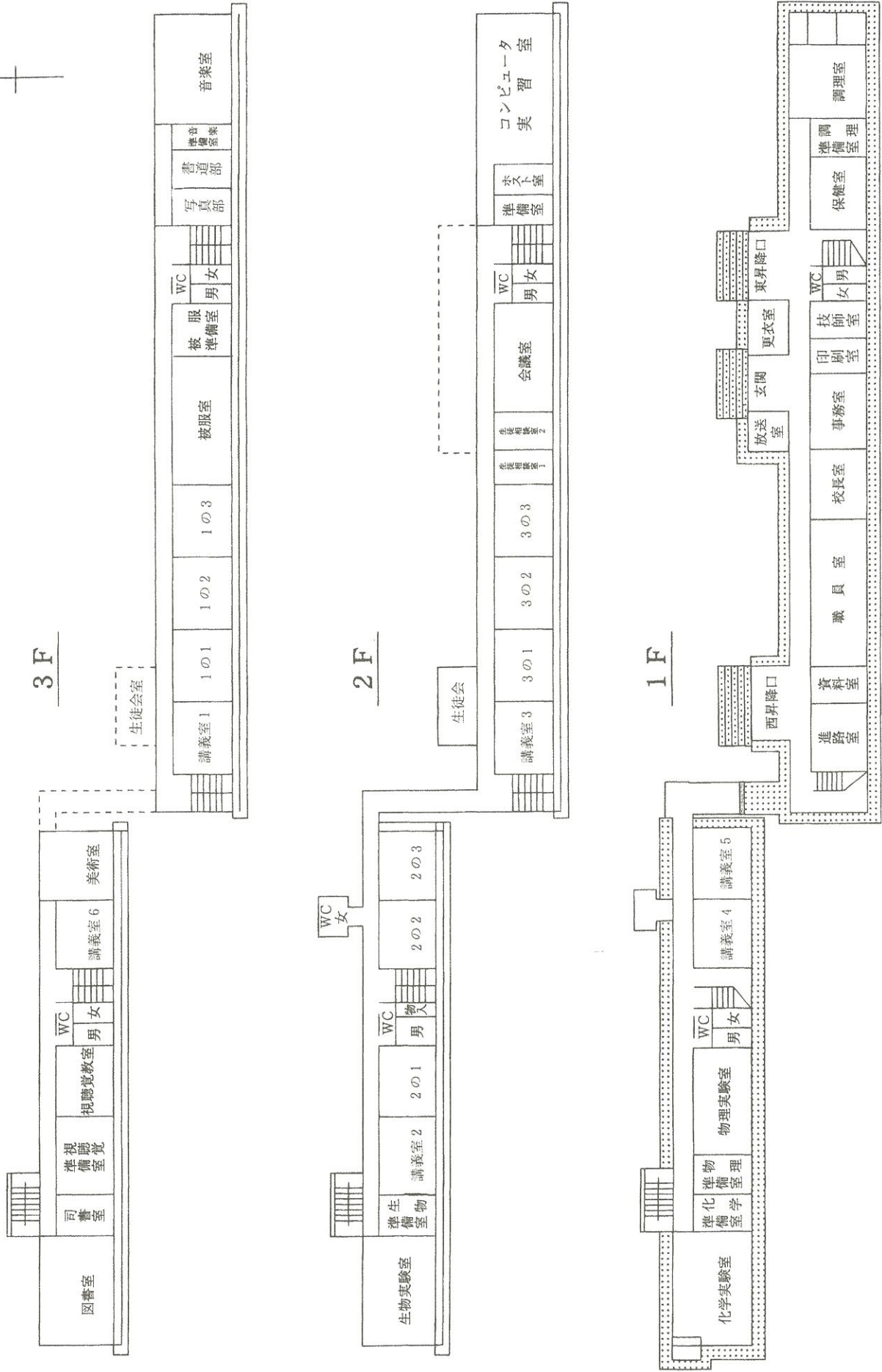
区分	施 設 名	面 積 m ²	区分	施 設 名	面 積 m ²
管 理 施 設	西 校 舎	2,040.64	実 験 実 習 施 設	堆 肥 舎	19.44
	東 校 舎	3,228.75		堆 肥 舎	78.64
	第 1 体 育 館	1,021.48		温 室	157.00
	第 2 体 育 館	1,680.76		温 室	78.00
	柔 剣 道 場	416.96		総 合 実 習 棟	963.00
	弓 道 場	113.60		第 1 実 習 室	1,124.33
	雁 歌 会 館	448.70		第 2 実 習 室	296.49
	ク ラ ブ ハ ウ ス	160.46			
	そ の 他	275.19			
	計	9,386.54		計	2,716.90

(3) 学校及び位置図

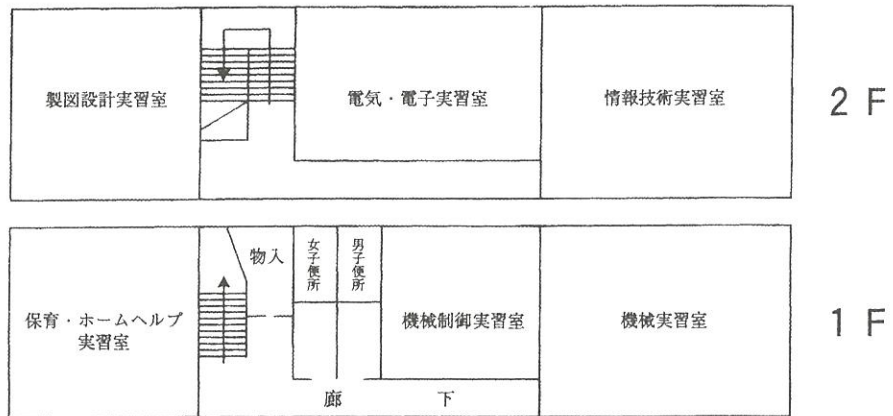
① 校舎配置図



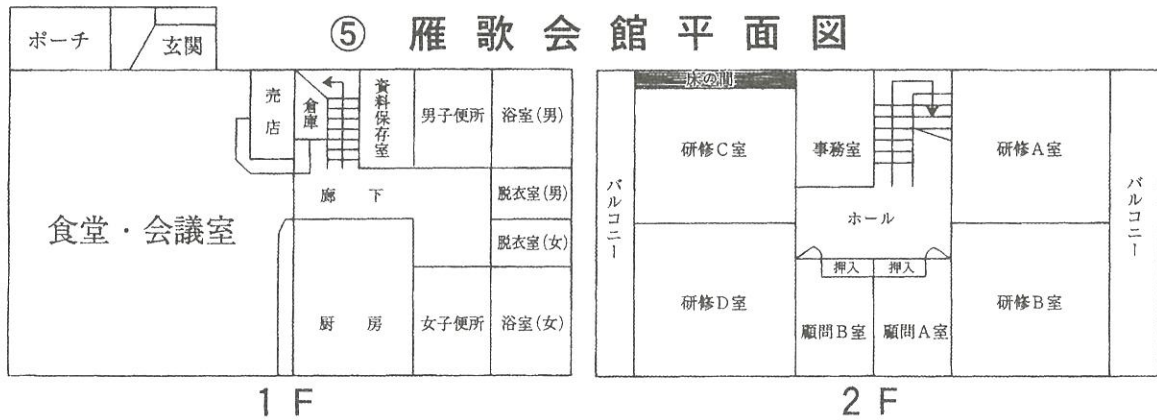
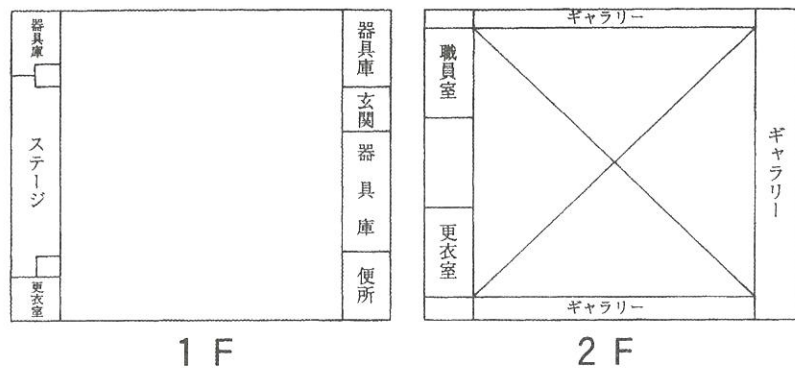
② 校舎平面図



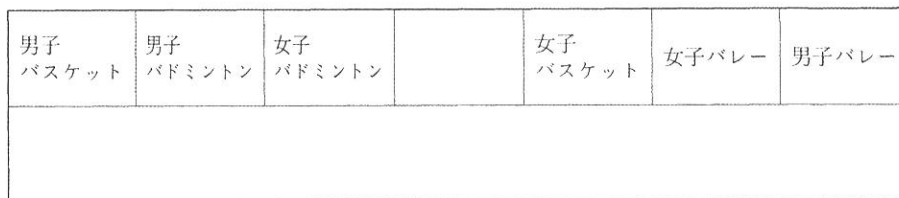
③ 総合実習棟平面図



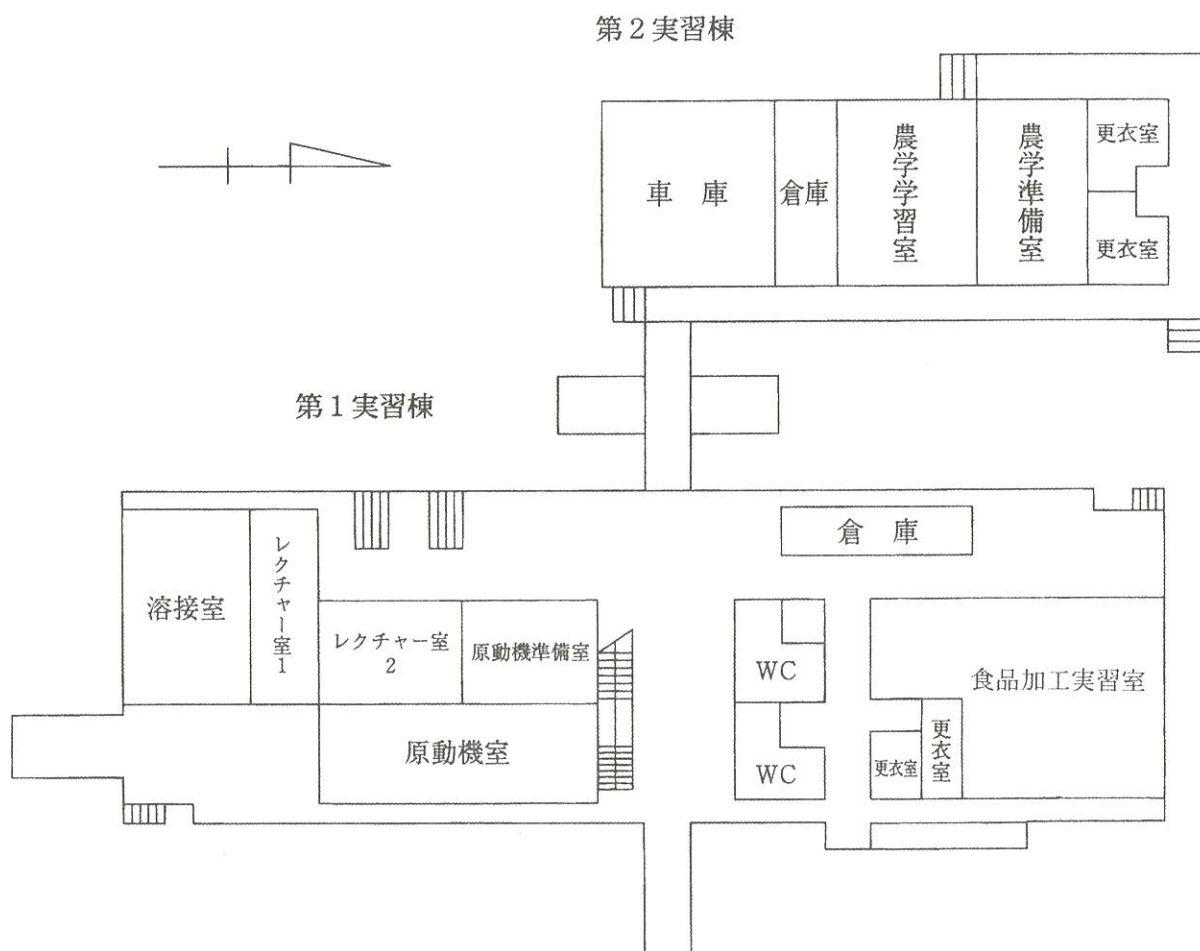
④ 第2体育館平面図



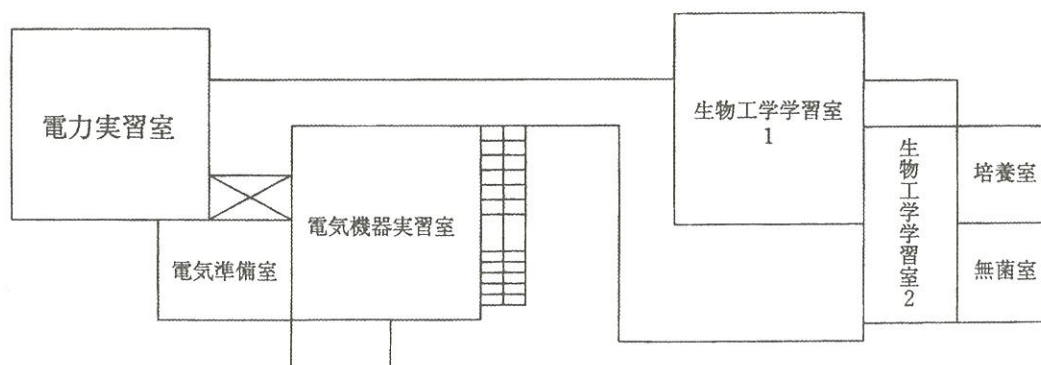
⑥ クラブハウス平面図



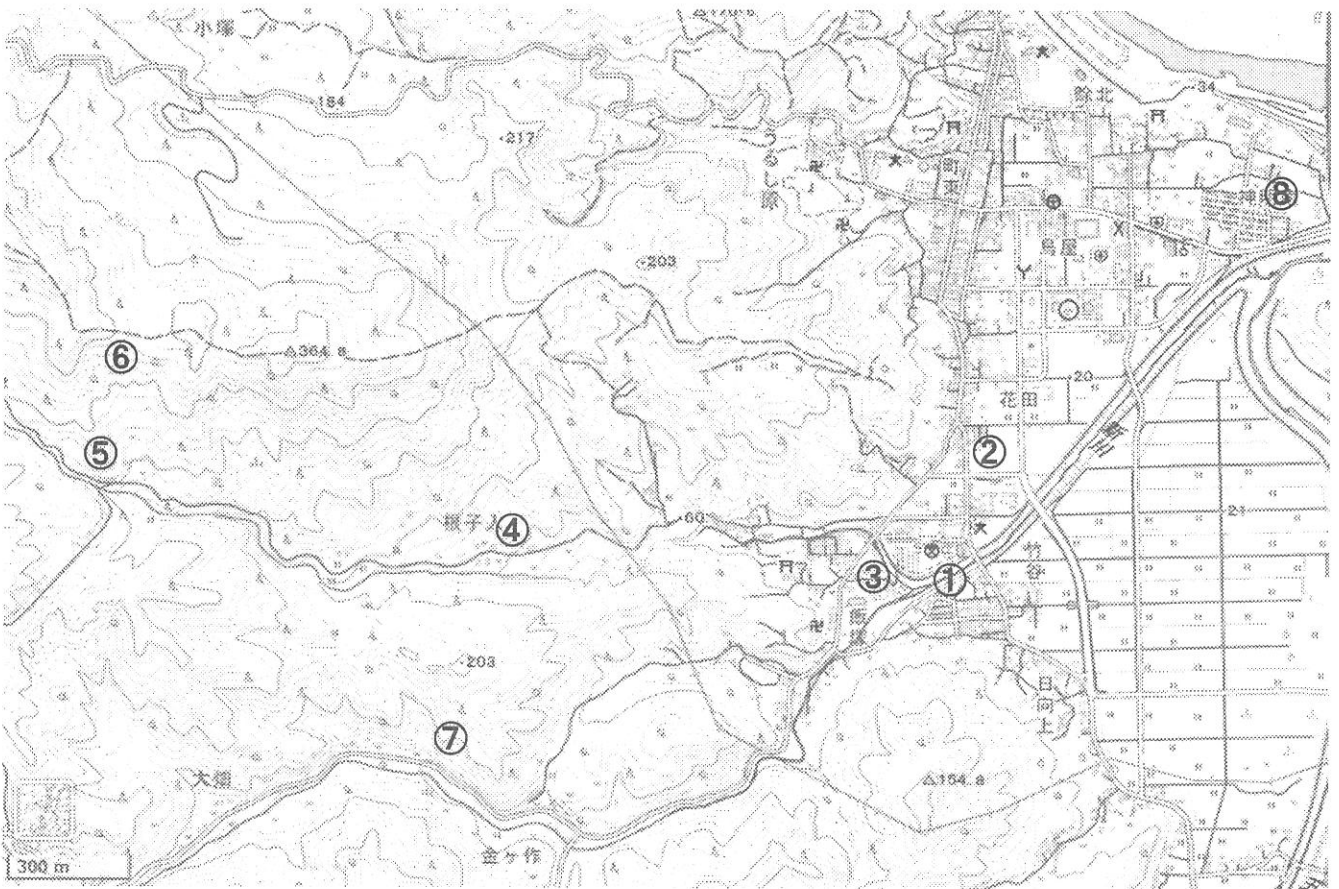
⑦ 第1・第2実習棟平面図



第1実習棟2階



⑧ 本校農場位置図



出典：国土地理院 地理院地図（電子国土Web）
番号を追記して掲載

- | | | |
|---------|---------|---------|
| ①学 校 | ②運 動 場 | ③川向農場 |
| ④根子入農場 | ⑤梅木平農場 | ⑥梅木平演習林 |
| ⑦武士沢演習林 | ⑧神明除北農場 | |

Ⅱ 学校経営

令和6年度 経営方針

校 訓

「質実剛健」 「穏健着実」

1 教育目標

宮城県教育基本方針に基づき、総合学科の特色ある多様な教科・科目の選択履修を通じた教育によって、地域社会の将来を託すにふさわしい、「生きる知恵」にあふれた人材の育成を目指す。

- (1) 自 主・・・自ら積極的に物事や学習に取り組む人間
- (2) 自 律・・・自律的に社会生活をおくる人間
- (3) 責 任・・・前向きで責任ある行動がとれる人間

2 経営方針

総合学科の特色を活かし、生徒一人一人の人間性と社会性の育成を目指して

- (1) 生徒の学習意欲を喚起し、主体的・対話的で深い学びにより学力向上を図る。
- (2) 明確な進路意識を育成し、生徒一人一人の進路目標の達成を図る。
- (3) グローバル化・情報化に対応した能力を養い、地域社会に貢献できる人材を育成する。
- (4) 諸活動をとおして、社会の一員としての自覚を持った豊かな人間性を涵養する。
- (5) 安全・安心な学校づくりのため、安全教育の充実と危機管理の徹底を図る。

3 重点目標

生徒一人一人の学校生活を充実させ、希望進路を100%達成するために

- (1) 基本的な生活習慣を養成し、社会人としての資質・能力を身に付けさせる。
- (2) 基礎学力の定着を図り、希望進路達成できる学力を身に付けさせる。
- (3) キャリア教育を組織的に推進し、勤労観・職業観を身に付けさせる。
- (4) 学校行事・部活動・地域連携活動の活性化を推進する。
- (5) 安心して学校生活を送れるように安全教育を推進する。

4 重点取組

重点目標達成のために

- (1) 開かれた学校づくりと特色ある学校づくりの推進と広報活動の充実
- (2) 主体的・対話的で深い学びにつながる授業力の向上と基礎学力の定着
- (3) 基本的な生活習慣やマナーの定着指導と活気ある学校づくりの推進
- (4) 希望進路100%達成に向けた組織的な取組
- (5) 清掃指導の徹底と心身の健康管理の推進
- (6) 4系列の特長ある教育活動の推進と地域連携の推進
- (7) 定期的な安全点検の実施
- (8) 情報機器との安全な関係性を育成するための取組とICT機器の効果的な活用

5 教育課程

社会に開かれた教育課程となるために

- (1) 丸森町・角田市の現在の状況を視野に入れ、本校の教育活動を通して地域社会を創るとい
う目標を持ち、教育課程を介してその目標を丸森町・角田市と共有していくこと。
- (2) これからの地域を創り出していく生徒たちが、地域と関わり合い、人生を切り開いていく
ために求められる資質・能力とは何かを教育課程において明確化し育てていくこと。
- (3) 教育課程の実施にあたり、地域の人的・物的資源を活用し、義務教育・社会教育（生涯教
育）との連携を図り、本校の教育活動を学校内に閉じずに、その目指すところを地域社会と
共有・連携しながら実現すること。

6 系列の目標

農学系列・・・生産物や自然環境に関する知識と技術を学習し、農学系への就職または進学を目指す。

機械系列・・・機械操作や制御などに必要な知識と技術を学習し、機械・工業系への就職または進学を目指す。

情報系列・・・情報処理やビジネスに関する知識と技術を学習し、有為な企業従事者または情報・経済系への進学を目指す。

福祉系列・・・社会と家庭生活に必要な知識と技術を学習し、福祉・家政系への就職または進学を目指す。

系列の重点目標

系 列	重点目標	具体的取組
農学系列	1 農業の持つ多くの可能性と労働の理解に努める	<ul style="list-style-type: none"> (1) 農業技術の向上を目指す。就農や農業関係機関の進学・就職を目指し、農業関係資格（農業技術検定、危険物取扱者、毒劇物取扱責任者など）習得に向けた環境を整備する。 (2) 労働観の育成。管理実習や販売実習などを通して働くことの意義や人との関わりを学び社会人としての礼儀や心構えを身につける指導を行う。 (3) 協力性と工夫改善を考える。実習や課題研究等で生徒たちに話し合う場を設け、自ら課題を見つけて協力して解決できるような人材育成を目指す。
	2 学習指導の研究と改善を行い、魅力ある農業教育の推進に努める	<ul style="list-style-type: none"> (1) 「わかる」「できる」授業の展開に努める。座学の確認を実習で行うように授業計画を立てて「百聞は一見にしかず」の精神で行う。 (2) 教材研究の充実を図る。 (3) 6次産業の具体的指導を行う。生産から加工、販売までの流れを生徒が実体験を元に学習できるように授業計画を立てる。 (4) 地元の農業文化を知り、その中で課題を理解し、地域の協力を得ながら課題解決に向けて、魅力ある農業教育を推進する。
	3 農業クラブ活動の充実	<ul style="list-style-type: none"> (1) 農業クラブ活動での自主的・主体的な活動を通して生徒の科学性・社会性・指導性を高めることを目標に指導を行う。 (2) 各種大会等への参加。農業クラブ各種大会の上位入賞を目指した指導を行う。そして東北大会や全国大会に出場できる人材の育成を目指す。
	4 安全指導の徹底	<ul style="list-style-type: none"> (1) 実験実習においては常に安全を意識するように努める。機械整備や道具管理を徹底し、事故を未然に防げるよう留意する。また、使用方法の指導を徹底する。

<p>機械 系列</p>	<p>1 授業力向上</p> <p>2 資格取得支援</p> <p>3 社会人基礎力の向上 (伊具高のカプロジェクト)</p> <p>4 進路実現</p>	<p>(1) 基礎学力の定着を図り、主体的で、対話的な学び、深い学びが実現できるように常に授業改善に取り組む。</p> <p>(2) 実習環境の整備、安全作業の徹底を行い、基礎基本的な技術・技能の習得を図る。</p> <p>(3) 外部講師の招聘により技術・技能の深化を図る。</p> <p>(1) 主体的に資格に取り組むことで専門性の深化を図る。</p> <p>(2) 生徒、社会の実情に合わせ取得資格の精査を行いながら、資格取得支援を行う。</p> <p>(1) 既習事項を活用し、地域に学習成果を発信する。</p> <p>(2) 各種競技大会への参加など生徒が活躍できる環境を整備する。</p> <p>(3) 関連団体や高熟技能者、企業との連携事業を通して、生徒の職業観・勤労観を育成する。</p> <p>(1) 機械系列での学びを人生や社会に生かそうとする「学びに向かう力・人間性」を育成し、生徒一人一人が個に応じて学び続け、成長できる環境を自らの進路として選択できるよう支援する。</p>
<p>情報 系列</p>	<p>1 学習内容の確実な定着</p> <p>2 学習内容を通じた地域との連携</p>	<p>(1) ビジネスに関する専門的な知識・技術の習得・定着を図るとともに、資格取得に挑戦し、自信をつけさせる。また、実践的・体験的な学習活動を通して、職業人として必要な資質・能力を育成する事を目指す。</p> <p>(1) 外部団体との連携授業を行い、学習内容を地域に還元するとともに、それらの活動を通して地域の中での役割について考えさせる。(ふるさと CM、商品開発、販売・広報活動等)</p>
<p>福祉 系列</p>	<p>1 基礎的・基本的な知識及び技術の習得</p> <p>2 地域との連携</p>	<p>(1) ICT機器の効果的な活用や定期的な確認テストの実施などを通して、基礎的・基本的な知識・技術を身につける。また、外部講師を活用し、専門的知識・技術の向上を図る。</p> <p>(2) 実際の現場を想定し、安全かつ衛生的な実習の実施を徹底する。</p> <p>(1) 丸森町役場や地域の福祉施設と連携し、高校生が地域の中で果たしていく役割について考え、行動する。</p>

6 教育課程表

単位数	1	2	3	4	5	6	7	8	9	10	11	12	13	14	15	16	17	18	19	20	21	22	23	24	25	26	27	28	29	30
1 年 次	現代の国語	言語文化	歴史総合	数学Ⅰ	科学と人間生活	英語コミュニケーションⅠ	体育	保健	音楽Ⅰ	家庭基礎	情報Ⅰ	A	B	産業 社会 と 人間	L H R															
												農業と環境	総合実習																	
												工業技術基礎	ビジネス基礎																	
												情報処理	ファッション造形基礎																	
2 年 次	国語表現	公共	数学A	生物基礎	論理・表現Ⅰ	体育	保健	総合的な探究の時間	C	D	E	F	G	H	L H R															
									農業と環境	総合実習	生物活用	農業測量	食品微生物	作物																
									実習	工業情報数理	製図	工業材料技術	機械設計																	
									情報処理	簿記	総合実践																			
3 年 次	国語表現	地理総合	体育	総合的な探究の時間	I	J	K	L	M	N	O	P	Q	R	L H R															
					国語力養成	政治経済	レビュー英語	教養数学	課題研究	食品製造	総合実習	野菜	植物バイオテクノロジー	草花																
					物理基礎	化学基礎	生物	実習	生産技術	製図	工業管理技術	機械設計																		
					英語コミュニケーションⅡ	論理国語	課題研究	総合実践	マーケティング	ソフトウェア活用																				
音Ⅱ	美Ⅰ	音Ⅱ	美Ⅰ	フードデザイン	生活支援技術	保育実践	介護福祉基礎																							

※芸術の科目「音楽Ⅱ」「美術Ⅱ」はI)またはKL)のどちらか片方でしか選択できない。

※ 太枠は学校設定科目である。

7 教育計画

(1) 年間授業日数

学期	期 間		授 業 日 数		
	自	至	1年	2年	3年
前期	4月1日	9月30日	97	97	99
後期	10月1日	3月31日	101	101	83
年間合計			198	198	182

休業	期 間	
	自	至
年次始休業	4月 1日	4月 7日
夏期休業	7月23日	8月21日
冬期休業	12月24日	1月 7日
年度末休業	3月25日	3月31日

(2) 週間計画および日課表 (土、日曜は休日)

日 課 (校 時)				①	②	③	④	⑤	⑥				
時刻	8:25	8:35	8:45	9:00	10:00	11:00	12:00	13:35	14:35	15:25	15:40	16:10	
	~	~	~	~	~	~	~	~	~	~	~	~	
曜	8:35	8:45	8:55	9:50	10:50	11:50	12:50	14:25	15:25	15:40	15:45	18:10	
月													
火	打	雁	S	10	10	10	10	45	10		清	S	部
水	ち	歌	T	分	分	分	分	分	分	L		H	活
木	合		H	休	休	休	休	休	休	H		R	動
金	わ			み	み	み	み	み	み	R	掃		
	せ	E	R										

8 年間行事予定表

4 月		5 月		6 月		7 月		8 月		9 月	
日曜	行事	日曜	行事	日曜	行事	日曜	行事	日曜	行事	日曜	行事
1 月	学年始休業(～4/5)	1 水		1 土	県総体	1 月	成績特別指導 承人票交付・公開	1 木	アーク溶接特別教育(後2年)	1 日	
2 火		2 木		2 日	県総体 3年実力診断テスト①	2 火	再指導期間(～7/19)	2 金	アーク溶接特別教育(後2年)	2 月	履修書提出締切① 就職応募書類提出締切
3 水		3 金	憲法記念日	3 月	県総体 職場訪問(～6/28)	3 水	2年IS事前①、一般職進振り送り 3年基礎力診断①(振り戻り) 3年身だしなみセミナー PTA広報委員会①	3 土		3 火	IS事前① 3年午後特編
4 木	年度幼職員会議	4 土	みどりの日	4 火		4 木	暑ク意見(大庭)	4 日		4 水	インターシップ1(～9/5) 就職応募書類先送 PTA事業委員会2 PTA拡大役員会2
5 金		5 日	こどもの日 野菜苗販売会(～11日)	5 水	IS事前⑤ 就職進学対策講座②③ 科目選択ガイダンス(6h) 眼科検診	5 金	漢字検定①	5 月		5 木	
6 土		6 月	臨時休日	6 木		6 土	3年公務員模試④ 公立高校合同説明会(白百合校)	6 火		6 金	
7 日		7 火	二重面談(5短 ～5/17)	7 金	暑ク第2回代議員会(小年田)	7 日		7 水		7 土	漢研模試2
8 月	始業式・新卒式・入学式 身だしなみ検査① 新入生個人写真	8 水	IS事前②	8 土	3年公務員模試③	8 月		8 木		8 日	
9 火	部活動見学(～15日) 基礎力診断②(1～4h) 就職進学対策講座③	9 木		9 日		9 火		9 金		9 月	
10 水	対面式・部活動紹介 就職希望調査 バスツアー-M2+検査(Y放送)	10 金	教科研究会(特編授業) 3年SP基礎力テスト・公務員 3年基礎力診断 1年適性検査	10 月		10 水	IS事前⑤ 就職進学対策講座④⑤ 職員会議 丸町企業情報ガイダンス	10 土		10 火	
11 木	身体計測 バスツアー-M2+検査② 生見心構えみ合わせ 前期専門委員会(5短)	11 土	(出校日) 前南総体	11 火	第1回定期考査	11 木	3年面談(午前 ～7/19) 暑ク情報処理(互理)	11 日		11 水	IS事後① 3年進路ガイダンス 生見心立会演説(6h) 職員会議
12 金	1年身だしなみ検査 2年IS事前① 3年作文テスト① バイク通学許可式①	12 日	前南総体	12 水	職員会議	12 金		12 月	山の日	12 木	
13 土		13 月	臨時休日(5/11)	13 木		13 土		13 火	閉庁日	13 金	マナーアップ運動 進学校内進考会議①
14 日		14 火	暑クの準備 授業公開週間(～5/17)	14 金	バイク実技講習会①	14 日	全経簿記能力検定	14 水	閉庁日	14 土	
15 月	マナーアップ運動 結核検診	15 水	IS事前③④ 就職進学対策講座③④ 職員会議 マナーアップ運動 自転車・バイク車検査 内科検診② PTA本部役員会①	15 土		15 月	海の日	15 木	閉庁日	15 日	
16 火	部活動発表(5短)	16 木	耳鼻科検診 放料水質検査	16 日	全商ビジネス計算実務検定	16 火	マナーアップ運動 合同企業説明会(白石)	16 金	就職特設申込書締切①	16 月	敬老の日 就職試験開始
17 水	開校記念日 1年身だしなみセミナー 2年一般職進振り検査 採検査① 内科検診① 衛生委員会① PTA監査・役員会	17 金	バイク通学更新式	17 月	マナーアップ運動	17 水	IS事前⑥ PTA研修委員会①	17 土	3年実力診断テスト②	17 火	IS事後② PTA研修委員会②
18 木	暑ク第1回代議員会(小年田) 採検査②	18 土		18 火		18 木		18 日		18 水	
19 金	歯医診検診	19 日		19 水	IS事前⑤ 就職進学対策講座⑤⑥	19 金		19 月	就職特設内進考会議①	19 木	
20 土	3年公務員模試①	20 月	採検査④	20 木		20 土		20 火	3年次登校日	20 金	
21 日		21 火	内科検診②	21 金	転編入学試験①	21 日		21 水	履修書締切① 職員会議	21 土	2年公務員模試①
22 月		22 水	南総体社行式 前期生徒総会	22 土		22 月	全経委員会 身だしなみ検査②	22 木	全経委員会 身だしなみ検査③ 1・2年基礎力診断テスト 3年SP対策・公・基礎力診断③	22 日	秋の日の 全経情報処理検定
23 火	内科検診①	23 木	バイク通学許可式② 1年進路別オリエンテーション	23 日	全商簿記実務検定	23 火	(夏季休業7/23～8/21) 3年次生徒総会 ガス溶接技能講習(後1年) IS事前訪問(～7/29) ガス溶接技能講習(後1年)	23 金	マナーアップ運動	23 月	
24 水	就職進学対策講座② 前南総体社行式(6h 5短) 採検査③ 職員会議	24 金		24 月	3年模擬面接①～⑦①	24 水		24 土		24 火	転編入学試験②
25 木	家庭クラブ連盟総会・リターン研修会	25 土	3年公務員模試② 3年漢研模試① 1・2年実力診断テスト③	25 火	3年保護者説明会 PTA事業委員会① 暑ク測量	25 木		25 日		25 水	魅力化講演会5⑥ 暑ク家畜毒害乳牛(美里)
26 金		26 日	全経簿記能力検定	26 水	交通安全防犯運動教室(5+6h) 体育祭準備(惣談後)	26 金	一日体験入学	26 月	模擬面接②～9/2	26 木	伊貝高懸観音
27 土	PTA総会・PTA助の一声運動 PTA拡大役員会①	27 月	防災避難訓練①	27 木	体育祭1日目	27 土		27 火	就職特設申込書締切②	27 日	年次集会 PTA会報109号発行
28 日		28 火	内科検診③ 採検査⑤	28 金	体育祭2日目	28 日		28 水	IS事前⑧ 就職進学対策講座⑥⑦⑧ 就職特設内進考会議② PTA広報委員会②	28 土	
29 月	昭和の日	29 水	1・2年進路の手引き 就職進学対策講座⑤⑥ 内科検診③	29 日		29 月	無人航空従事者試験3総講習	29 木		29 火	
30 火	PTA臨時休(4/27)	30 木		30 日	全商ビジネス文書実務検定	30 火		30 金	バイク許可式③	30 水	前期休業
備考		31 金		31 月		31 火		31 土		31 日	
											産業用ロボット特別教育(第2回編) 暑ク家畜毒害乳牛(美里) 暑ク実力診断調査

10月		11月		12月		1月		2月		3月	
日	行事	日	行事	日	行事	日	行事	日	行事	日	行事
1	前期結業式+後期始業式 身だしなみ検査④ 後期専門委員会 進路希望調査②	1	金	1	日	1	水	1	土	1	土
2	1・2年 基礎力診断之振り返り 2年 15事後③ PTA事業委員会③	2	土	2	月	2	木	2	日	2	日
3		3	日	3	火	3	金	3	月	3	月
4		4	月	4	水	4	土	4	火	4	火
5		5	火	5	木	5	日	5	水	5	水
6		6	水	6	金	6	月	6	木	6	木
7	成績会議 伊具高祭準備期間 授業公開週間(～10/11)	7	木	7	土	7	火	7	金	7	金
8	成績特別指導 3年進路相談 SSW	8	金	8	日	8	水	8	土	8	土
9	芸術委員会 進路指導期間(～10/31) 職員会議	9	土	9	月	9	木	9	日	9	日
10		10	日	10	火	10	金	10	月	10	月
11	進学校内選考会議② SC	11	月	11	水	11	土	11	火	11	火
12		12	火	12	木	12	日	12	水	12	水
13		13	水	13	金	13	月	13	木	13	木
14	スポーツの日	14	木	14	土	14	火	14	金	14	金
15	マナーアップ運動(最終)	15	金	15	日	15	水	15	土	15	土
16	宮城県高等学校家庭クラブ協議 母体大会 伊具高祭前日準備	16	土	16	月	16	木	16	日	16	日
17		17	日	17	火	17	金	17	月	17	月
18	伊具高祭	18	月	18	水	18	土	18	火	18	火
19	伊具高祭 PTA副の一声運動 1・2年 実力診断テスト②	19	火	19	木	19	日	19	水	19	水
20	1年修学旅行 PTA中間発表	20	水	20	金	20	月	20	木	20	木
21		21	木	21	土	21	火	21	金	21	金
22		22	金	22	日	22	水	22	土	22	土
23	伊具高祭 伊具高祭 伊具高祭	23	土	23	月	23	木	23	日	23	日
24		24	日	24	火	24	金	24	月	24	月
25	伊具高祭 伊具高祭	25	月	25	水	25	土	25	火	25	火
26		26	火	26	木	26	日	26	水	26	水
27		27	水	27	金	27	月	27	木	27	木
28		28	木	28	土	28	火	28	金	28	金
29		29	金	29	日	29	水	29	土	29	土
30	後期生徒総会 健康相談日 衛生委員会②	30	土	30	月	30	木	30	日	30	日
31	山前地域のついで企業説明会 (機密)	31	日	31	火	31	金	31	月	31	月

Ⅲ 教 職 員

1. 職 員 数

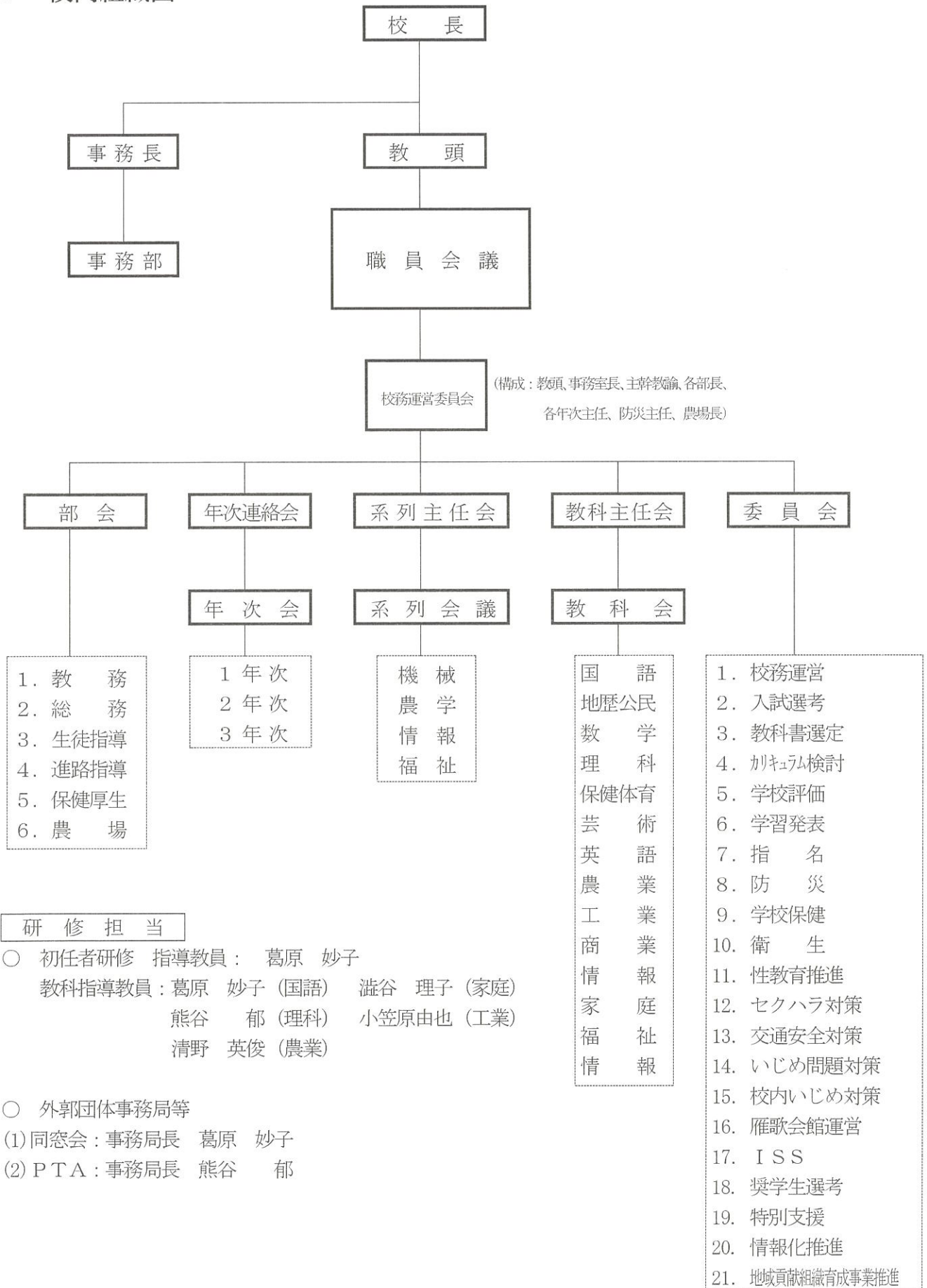
校 長	教 頭	主 幹 教 諭	教 諭	常 勤 講 師	非 常 勤 講 師	養 護 教 諭	実 習 助 手	事 務 職 員	技 師 (庁 務)	技 師 (農 場)	パ ー ト (植 物 管 理)	教 務 補 助 員	学 校 生 活 適 応 支 援 員	地 学 地 域 コ ー デ ィ ネ ー タ ー 就 職	学 習 サ ポ ー タ ー	ス ク ー ル カ ウ ン セ ラ ー	ス ー シ ャ ル ワ ー カ ー	校 医	薬 剤 師	合 計
1	1	1	26	1	6	1	4	4	2	1	3	1	1	1	1	1	1	4	1	62

2. 職 員 名 簿

No.	教科	職 名	氏 名	本校就任	学年	主な校務分掌	部活動
1		校 長	齋藤 隆	R5. 4. 1			
2		教 頭	庄司健太郎	R6. 4. 1			
3	国語	教諭	今野 寛之	R5. 4. 1	3 - 1 副担	教務部	バスケットボール
4		教諭	高橋 彩絵	R4. 4. 1	2 - 2 正担	進路指導部	書道・バドミントン
5		非常勤講師	宍戸 信夫	R6. 4. 1			
6	社会	主幹教諭	葛原 妙子	R4. 4. 1	3 年次所属	教務部長	美術
7		教諭	清水 康宏	R3. 4. 1	1 - 1 正担	教務部	吹奏楽
8	数学	教諭	仙波 正弘	R4. 4. 1	1 年次所属	進路指導部長	剣道
9		教諭	関野 良晃	R5. 4. 1	2 - 1 正担	教務部	バレーボール
10		非常勤講師	大槻 孝喜	H29. 4. 1			
11	理科	教諭	熊谷 郁	H29. 4. 1	3 年次副主任	総務部長	バドミントン
12		教諭	佐藤 航輝	R6. 4. 1	2 - 1 副担	進路指導部	科学・バレーボール
13	保体	教諭	菅原 翔平	R5. 4. 1	1 年次副主任	生徒指導部長	野球・バレーボール
14		教諭	幕田 隼也	R4. 4. 1	3 - 3 正担	生徒指導部 道徳教育推進教師	バスケットボール
15	芸術	教諭	持田 敦子	H31. 4. 1	2 - 3 副担	保健厚生部長 特別支援コーディネーター	吹奏楽
16		非常勤講師	酒井 友子	R3. 4. 1			
17	英語	教諭	小林 雄一	R5. 4. 1	2 - 2 副担	教務部副部長	柔道
18		教諭	藤原 弓子	R4. 4. 1	1 - 3 正担	総務部副部長	弓道
19	農業	教諭	岩城 幸喜	R5. 4. 1	1 年次所属	保健厚生副部長 農場副部長	柔道
20		教諭	清野 英俊	R3. 4. 1	3 - 2 正担	農場部長	美術
21		教諭	佐々木大明	R6. 4. 1	1 - 3 副担	総務部・農場部	ソフトテニス
22		実習助手	菅野 正春	H25. 4. 1	2 年次所属	総務部・農場部	卓球
23		実習助手	箕俣 真紀	R4. 4. 1	3 年次所属	生徒指導部・農場部	科学
24		技師 (農場)	鈴木 修平	R5. 4. 1			
25		パート (植物管理)	齋藤 正三	R2. 3. 1			
26		パート (植物管理)	斎藤 和馬	R2. 3. 1			
27	パート (植物管理)	吉田 航平	R5. 4. 1				
28	機械	教諭	河邑 佳彦	H29. 4. 1	2 年次主任	生徒指導副部長	野球
29		教諭	小笠原由也	H30. 4. 1	3 年次主任	進路指導部	空手愛好会
30		教諭	佐藤 蓮	R3. 4. 1	3 - 1 正担	生徒指導部	ソフトテニス・電気機械

No.	教科	職名	氏名	本校就任	学年	主な校務分掌	部活動
31	機械	教諭	佐藤 響	R5. 4. 1	1 - 2 正担	教務部	陸上競技・電気機械
32		実習助手	小川 拓	H30. 4. 1	2 年次所属	保健厚生部	電気機械
33		非常勤講師	曳地 信勝	R4. 4. 1			
34	商業	教諭	鈴木 悦子	R5. 4. 1	3 - 2 副担	進路指導部	弓道・コンピュータ
35		教諭	小野 友佳	R3. 4. 1	2 年次所属	進路指導部	卓球
36		教諭 (情報科も兼務)	菅原真里奈	H30. 4. 1	1 年次所属	総務部	コンピュータ
37		実習助手	櫻井 光一	R5. 4. 1	1 年次所属	進路指導部	写真・バレーボール
38		非常勤講師	佐藤 繁	H22. 4. 1			
39	家庭 福祉	教諭	武山 侑加	R4. 4. 1	2 - 3 正担	生徒指導部	茶華手芸・バスケットボール
40		教諭	澁谷 理子	R5. 4. 1	1 年次主任	保健厚生部	茶華手芸・空手愛好会
41		教諭	鈴木 慧	R6. 4. 1	3 - 3 副担	教務部	バドミントン
42		常勤講師	佐々木真由美	R6. 4. 1	1 - 1 副担	総務部	陸上競技・書道
43		非常勤講師	堀 文恵	H25. 4. 1			
44	情報	教諭	(菅原真里奈)	H30. 4. 1			
45	養護	養護教諭	阿部 幸子	R4. 4. 1	2 年次所属	保健厚生部	
46	事務	事務室長	半澤 寛之	R6. 4. 1			
47		総括主幹(事務次長)	藤澤 隆	R5. 4. 1			
48		主査(学校司書)	鷺尾 静香	R5. 4. 1		総務部	
49		主事	高橋 翔	R6. 4. 1			
50		技師(庁務)	太田 照男	H27. 4. 1			
51		技師(庁務)	土居 恒男	R3. 4. 1			
52	学校生活適応支援員	荒 茂美	R4. 4. 21			保健厚生部	
53	教務補助員	太田 美香	R6. 5. 1				
54	地学地就コーディネーター	佐藤 孝次	R3. 4. 1				
55	学習サポーター	齋藤 公男	R6. 6. 18				
56	スクールカウンセラー	竹内 純子	H21. 4. 1				
57	スクールソーシャルワーカー	渡邊かなえ	R6. 4. 1				
58	校医	管理校医	山本 政秀	R3. 4. 1			
59		眼科校医	油井 秀夫	H19. 4. 1			
60		歯科校医	谷津 徳男	S40. 6. 1			
61		耳鼻科校医	大久 俊和	H14. 6. 1			
62		薬剤師	北岡 進二	H26. 4. 1			

3 校内組織図



IV 生徒概要

1 生徒定員及び在籍数 (令和6年4月1日現在)

年次	学科	総合学科 (定員360)		
	性別	男	女	計
1年次		24	23	47
2年次		35	17	52
3年次		30	15	45
合計		89	55	144

2 クラス別在籍数

クラス	男	女	合計
1-1	8	8	16
1-2	8	7	15
1-3	8	8	16
小計	24	23	47
2-1	13	5	18
2-2	11	6	17
2-3	11	6	17
小計	35	17	52
3-1	10	5	15
3-2	10	5	15
3-3	10	5	15
小計	30	15	45
合計	89	55	144

3 出身中学校別生徒数

出身	年次	1年次		2年次		3年次		合計	
		男	女	男	女	男	女	男	女
市町村	中学校								
丸森町	丸森	12	11	11	5	8	9	31	25
角田市	角田	11	9	19	7	14	2	44	18
	金津	0	0	0	0	5	2	5	2
	北角田	0	2	4	3	2	2	6	7
柴田町	槻木	0	1	0	1	0	0	0	2
	船岡	0	0	1	0	0	0	1	0
大河原町	大河原	1	0	0	0	0	0	1	0
白石市	東	0	0	0	0	1	0	1	0
いわき市	小名浜 第一	0	0	0	1	0	0	0	1
合計		24	23	35	17	30	15	89	55
		47		52		45		144	

4 通学方法及び通学距離別生徒数

(1) 通学方法別生徒数

		徒歩	自転車	電車	バイク	バス	計
1年	男	0	5	19	0	0	24
	女	4	7	6	6	0	23
2年	男	3	12	14	5	1	35
	女	1	9	1	6	0	17
3年	男	0	14	9	3	4	30
	女	1	13	0	0	1	15
計	男	3	31	42	8	5	89
	女	6	29	7	12	1	55
合計		9	60	49	20	6	144

(2) 通学距離別生徒数

		4km未満	6km未満	8km未満	10km未満	12km未満	12km以上	計
1年	男	6	0	5	6	3	4	24
	女	7	1	4	3	2	6	23
2年	男	7	4	7	8	5	4	35
	女	4	3	2	4	1	3	17
3年	男	2	2	3	7	12	4	30
	女	3	1	6	2	2	1	15
計	男	15	6	15	21	20	12	89
	女	14	5	12	9	5	10	55
合計		29	11	27	30	25	22	144

5 進路希望生徒数

	学 年	1 年			2 年			3 年				
		進 路	男	女	計	男	女	計	男	女	計	
進 学	大 学	国 立	文 系	1	0	1	0	0	0	0	0	0
			理 系	0	0	0	0	0	0	0	0	0
			教員養成系	0	0	0	0	0	0	0	0	0
			その 他	0	0	0	0	0	0	0	0	0
	私 立	文 系	0	0	0	0	1	1	0	0	0	
		理 系	0	0	0	0	0	0	1	0	1	
		教員養成系	0	1	1	1	0	1	0	0	0	
		その 他	0	0	0	1	0	1	0	0	0	
	短 期 大 学	文 系	0	0	0	0	0	0	0	0	0	
		理 系	0	0	0	0	0	0	0	0	0	
		家 政	0	0	0	0	0	0	0	0	0	
		保 育	0	1	1	0	0	0	0	1	1	
その 他	0	0	0	1	0	0	0	0	0	1		
専 門 学 校	ビジネス系	0	0	0	0	0	0	0	0	0		
	語 学 系	0	0	0	0	0	0	0	0	0		
	教育・福祉系	0	2	2	1	2	3	1	0	1		
	工業・技術系	4	0	4	2	0	2	1	0	1		
	電気・電子系	0	0	0	0	0	0	0	0	0		
	医療・衛生系	0	0	0	0	1	1	0	1	1		
	理容・美容系	0	2	2	0	3	3	0	0	0		
	栄養・調理系	0	2	2	0	3	3	0	0	0		
	デザイン系	0	0	0	0	0	0	0	0	0		
	服装・服飾系	0	0	0	0	0	0	0	0	0		
	その 他	0	1	1	1	1	2	0	0	0		
	就 職	公 務 員	国 家	0	0	0	0	0	0	0	0	0
地 方			0	0	0	2	0	2	0	0	0	
自 衛 官			1	0	1	1	0	1	0	0	0	
民 間 企 業		専 門	1	3	4	2	0	2	0	2	2	
		事 務	0	2	2	0	3	3	1	4	5	
		販 売	1	4	5	2	1	3	1	1	2	
		サ ー ビ ス	0	2	2	2	1	3	2	2	4	
		保 安	0	0	0	0	0	0	0	0	0	
		運 輸 ・ 通 信	2	0	2	1	0	1	0	0	0	
		製 造	11	2	13	17	1	18	20	4	24	
		その 他	0	0	0	2	0	1	3	0	3	
自 営 ・ その 他		1	0	1	0	0	0	0	0	0		
そ の 他	2	1	3	0	0	0	0	0	0			
計		24	23	47	35	17	52	30	15	45		

V 進路状況及び卒業生徒数

1 令和5年度卒業生進路状況内訳

性別	進学者数						就職者数						合計	
	大学	短期大学	専門学校	受検中	未定	計	民間	公務員	縁故・自営	臨時的任用	就職活動中	未定		計
男						0	27	1					28	28
女	1		6			7	19		2	1			22	29
計	1	0	6	0	0	7	46	1	0	2	1	0	50	57

2 令和5年度卒業生地域別・職業別就職状況

(1) 地域別

職種 性別	県内											県外				合計
	丸森	角田	柴田	大河原	白石・刈田	村田・川崎	名取・岩沼	仙台	亶理・山元	その他	計	東京	福島	他県	計	
男	4	4	3			2		6	2	2	23		4	1	5	28
女	3	7	2	1			2	2	1		18		1		1	19
計	7	11	5	1	0	2	2	8	3	2	41	0	5	1	6	47

(2) 職種別

職種 性別	専門・技術	事務	販売	サービス	保安	農林漁業	生産工程	輸送・機械運転	建設・採掘	運搬・清掃・梱包	公務員	合計
男			1	1		3	19	1	2		1	28
女				5			14					19
計	0	0	1	6	0	3	33	1	2	0	1	47